



НОРМАТИВНЫЙ ПРАВОВОЙ АКТ ЯКУТСКОЙ ГОРОДСКОЙ ДУМЫ

**О внесении изменений в нормативный правовой акт
Якутской городской Думы от 16 июня 2011 года № 2-НПА
«Правила благоустройства городского округа «город Якутск»**

Принят решением
Якутской городской Думы
от 3 сентября 2014 года РЯГД-10-8

1. Параграф 15 части 2.2. раздела 2 в нормативный правовой акт Якутской городской Думы от 16 июня 2011 года № 2-НПА «Правила благоустройства городского округа «город Якутск» изложить в следующей редакции:

«§ 15. Средства наружной рекламы и информации

2.2.79. К средствам наружной рекламы и информации (далее – СНРИ) относятся средства, предназначенные для распространения рекламных и информационных сообщений, установленные на территориях общего пользования, других земельных участках, зданиях, сооружениях на территории города и ориентированные на визуальное восприятие потребителями информации.

2.2.80. СНРИ подразделяются на следующие виды:

- средства наружной рекламы (рекламные конструкции);
- средства наружной информации (информационные конструкции);
- средства городской информации.

2.2.81. Общие требования к СНРИ:

1) СНРИ, установленные на территории города, не должны ухудшать архитектурный облик, преграждать визуальное восприятие архитектуры столицы Республики Саха (Якутия) – города Якутска;

2) СНРИ должны соответствовать требованиям строительных норм, правил, ГОСТ, ПУЭ, технических регламентов, иным нормативным правовым актам в области технического регулирования;

3) установка и эксплуатация СНРИ не должны нарушать требования соответствующих санитарных норм и правил (в том числе требований к освещенности, электромагнитному излучению и др.);

4) владельцы СНРИ обязаны обеспечивать надлежащее состояние их внешнего вида, своевременно производить их ремонт, а также уборку мест их размещения;

5) требования к внешнему виду СНРИ устанавливаются единые и обязательные требования в части внешнего вида и определяют порядок их содержания в надлежащем состоянии.

Надлежащее состояние внешнего вида СНРИ предполагает:

- целостность,
- отсутствие механических повреждений,
- отсутствие порывов рекламных полотен,
- наличие окрашенного каркаса,
- отсутствие ржавчины и грязи на частях и элементах,
- отсутствие на всех частях и элементах наклеенных объявлений, посторонних надписей, изображений и др.,
- возможность подсвета в темное время суток в соответствии с графиком работы уличного освещения;

6) не допускается установка и эксплуатация средств наружной рекламы и информации без размещения на них рекламного или информационного сообщения / изображения, за исключением времени проведения работ по смене изображения, но не более трех суток;

7) установка и эксплуатация СНРИ должны соответствовать требованиям нормативных актов по безопасности дорожного движения;

8) после монтажа (демонтажа) СНРИ владелец такого средства обязан осуществить восстановление нарушенного фасада и благоустройства места размещения средства в течение трех суток. СНРИ при наличии у них фундаментного блока должны быть демонтированы вместе с фундаментным блоком;

9) не допускается повреждение сооружений и их отделки при креплении к ним средств наружной рекламы и информации, а также снижение их целостности, прочности и устойчивости;

10) владельцы СНРИ несут ответственность за любые нарушения правил безопасности, а также неисправности и аварийные ситуации при нарушении условий монтажа и эксплуатации СНРИ;

11) размещение на СНРИ объявлений, посторонних надписей, изображений и других сообщений, не относящихся к данному СНРИ, запрещено;

12) СНРИ подлежат промывке и очистке от снега, грязи и мусора. Очистка СНРИ от снега, грязи и мусора проводится по мере необходимости (по мере загрязнения), но не реже двух раз в год (в марте - апреле и августе - сентябре);

13) за ненадлежащее содержание СНРИ ответственность несут владельцы СНРИ.

Средства наружной рекламы

2.2.82. Требования к внешнему виду и месту размещения рекламных конструкций устанавливаются решением Якутской городской Думы «Об утверждении Правил установки и эксплуатации рекламных конструкций на территории городского округа «город Якутск».

Средства наружной информации

2.2.83. Информационная конструкция - объект благоустройства, выполняющий функцию информирования населения города, соответствующий требованиям, установленным настоящими Правилами.

2.2.84. На информационных конструкциях допускается размещение наименования изготовителя (исполнителя, продавца), места его нахождения (адрес), режима его работы, обобщенного наименования группы товаров без выделения конкретного товара среди ряда однородных товаров, фотографий каких-либо товаров или изображений без индивидуализирующих признаков. При обозначении на информационных конструкциях профиля специализированных предприятий торговли (торговая площадь одной товарной группы более 50%) допускается использовать названия: «Зоомагазин», «Компьютерная техника», «Меховой салон», «Обувь», «Свадебный салон», «Фрукты - овощи», «Электротовары», «Ювелирный салон» и т.п., а при реализации товаров, объединенных по определенному потребительскому признаку - «Детское питание», «Косметика», «Подарки», «Товары для охоты и рыбалки», «Цветы» и т.п. Для предприятий общественного питания: бистро, кафе, пельменная, пиццерия, ресторан, столовая, суши – бар и т.п. Допускается при обозначении профиля специализированных предприятий общественного питания использование названий: «Блинная», «Кондитерская», «Позная», «Шашлычная» и т.п. Для предприятий бытового обслуживания населения: автосервис, баня, изготовление ключей, изготовление и (или) ремонт мебели (возможно указание специализации: мягкой мебели, кухонной мебели, плетеной мебели и т.п.), изготовление печатей, медицинские услуги, парикмахерская (возможно дополнение: маникюр, наращивание волос и т.п.), пошив и (или) ремонт одежды (головных уборов, штор, меховых, кожаных изделий и т.п.), прокат (возможно с указанием специализации: автомобилей, велосипедов, коньков и т.п.), ремонт бытовой техники (возможно указание специализации: радиоэлектронной аппаратуры, стиральных машин, холодильников, швейных машин, часов и т.п.), ремонт обуви, ремонт сотовых телефонов, ритуальные услуги, тренажерный зал, сауна, солярий, химическая чистка (возможно указание специализации: одежды, ковров, пухо - перовых изделий, стирка белья), фитнес – клуб, шиномонтаж и т.п. Тип предприятия: аптека, ателье, бутик, прачечная, салон красоты, стоматология, и т.п. Допускается сокращенное наименование услуг: «Автомойка», «Химчистка», «Фото» и т.п.; для автозаправочных станций «АЗС», «АГЗС», и т.п. На отведенной территории, зданиях и сооружениях автозаправочных

станций, моечных постов допускается установка и эксплуатация конструкций для размещения информации о ценах на топливо и ценах на услуги мойки автомобилей.

2.2.85. Допускается установка на информационных конструкциях декоративных элементов, а также словесных, графических обозначений или их комбинаций (на языке саха, русском языке или в русской транслитерации), зарегистрированных в установленном порядке в качестве товарных знаков или знаков обслуживания. При этом владелец информационной конструкции должен обладать правом на использование товарного знака или знака обслуживания, зарегистрированным в установленном законом порядке.

Допускается использование в текстах, размещаемых на информационных конструкциях предприятий и организаций по обслуживанию населения, товарных знаков и знаков обслуживания в оригинальном написании (на иностранном языке) при условии их регистрации в установленном порядке на территории Российской Федерации при наличии у владельца конструкции исключительного права на использование товарного знака или знака обслуживания, а также коммерческого обозначения.

Изображение декоративных элементов, товарных знаков и (или) знаков обслуживания не должно доминировать над информацией, размещенной в целях ориентирования потребителей. Высота шрифта товарного знака, выполненного в иностранной транслитерации, должна быть, как минимум, в два раза меньше по отношению к высоте основного шрифта текста на языке саха и на русском языке, раскрывающего тип (профиль) деятельности предприятия.

Недопустимо использование в текстах, размещаемых на информационных конструкциях предприятий, иностранных слов, выполненных в русской транслитерации (за исключением зарегистрированных товарных знаков и знаков обслуживания, исключительным правом на использование которых обладает владелец информационной конструкции), а при обозначении типа или профиля деятельности предприятия - сокращений и аббревиатур.

2.2.86. На территории города допускаются следующие виды информационных конструкций:

- настенная конструкция;
- декоративное панно;
- консольная конструкция;
- крышная конструкция;
- витринная конструкция;
- вывеска;
- стела;
- щитовая конструкция;
- флаговая конструкция;
- специализированная конструкция.

Размещение иных видов информационных конструкций, не предусмотренными настоящими Правилами, не допускается.

2.2.87. Общие требования к информационным конструкциям.

2.2.87.1. В случае утверждения Окружной администрацией города Якутска Архитектурно – художественных концепций внешнего облика улиц и территорий города Якутска (далее – Архитектурно – художественные концепции), размещение информационных конструкций на внешних поверхностях зданий, строений, сооружений данных улиц и территорий города осуществляется согласно соответствующей Архитектурно – художественной концепции. Архитектурно – художественные концепции могут содержать требования к типам размещаемых информационных конструкций, их габаритам (длине, ширине, высоте и т.д.), колористическому решению, используемому на них шрифту, а также месту размещения информационных конструкций на внешних поверхностях зданий, строений, сооружений. Архитектурно – художественные концепции включают графические материалы, в том числе схемы и чертежи. Окружная администрация города Якутска утверждает перечень улиц и территорий города (включая пешеходные зоны общегородского значения), на которых информационные конструкции размещаются в соответствии с требованиями Архитектурно – художественных концепций. Архитектурно – художественные концепции подлежат официальному опубликованию в срок не позднее 5 рабочих дней со дня их утверждения. Внесение изменений в утвержденные Архитектурно – художественные концепции допускается при условии изменения градостроительной ситуации улиц и территорий города, на которые были разработаны и утверждены Архитектурно – художественные концепции, включая строительство нового объекта, изменение архитектурно – градостроительного решения существующего объекта, в том числе при его реконструкции. Размещение информационных конструкций на улицах и территориях города, в отношении которых разработаны и утверждены соответствующие Архитектурно – художественные концепции, с нарушением требований к размещению информационных конструкций, установленных указанными Архитектурно – художественными концепциями, не допускается.

2.2.87.2. Проектирование, изготовление и установка информационных конструкций должны осуществляться в соответствии с требованиями строительных норм и правил.

2.2.87.3. Информация на информационных конструкциях должна размещаться с соблюдением требований законодательства о государственном языке Российской Федерации и государственных языках Республики Саха (Якутия).

В случаях использования двух и более языков, тексты должны быть идентичными по содержанию и техническому оформлению.

2.2.87.4. Размещение отдельно стоящих информационных конструкций допускается только при условии их установки в границах земельного участка, на котором располагаются здания, строения, сооружения, являющиеся местом нахождения, осуществления деятельности организации, индивидуального предпринимателя, сведения о которых содержатся в данных информационных конструкциях и которым указанные здания, сооружения и земельный участок принадлежат на праве собственности или ином вещном праве. При этом установка

указанных отдельно стоящих информационных конструкций осуществляется при условии соблюдения требований законодательства о градостроительной деятельности, включая получение градостроительного плана земельного участка, а также согласований главного архитектора города Якутска и главного ландшафтного архитектора города Якутска, и законодательства о благоустройстве.

2.2.87.5. Изменение внешнего облика объекта капитального строительства посредством размещения информационных конструкций должны быть отражены в проектной документации зданий, строений, сооружений, разрабатываемой в целях строительства или реконструкции, с определением мест размещения информационных конструкций и подлежит согласованию главным архитектором города Якутска.

2.2.87.6. Не допускается размещение информационных конструкций:

1) на фасадах многоквартирных жилых домов:

- размещение наружной информации путем непосредственного нанесения на поверхность фасада декоративно – художественного и (или) текстового изображения методом покраски или наклейки;

- в границах жилых помещений, за исключением конструкций, размещенных между первым и вторым этажом, непосредственно над занимаемым нежилым помещением;

- за границами жилых помещений, занимаемых лицом, размещающим информационную конструкцию, за исключением конструкций, размещенных между первым и вторым этажом, непосредственно над занимаемым нежилым помещением;

- выше верхней отметки кровли (парапета, фриза) встроено – пристроенных помещений (включая тамбуры);

- в виде полного или частичного перекрытия оконных и дверных проемов, а также витражей и витрин, в том числе на встроено – пристроенных помещениях;

- на ограждающих конструкциях лоджий, если это не предусмотрено проектным предложением входной группы;

2) на фасадах зданий нежилого назначения:

- настенных конструкций, расположенных в вертикальном порядке;

- выше нижнего уровня окон второго этажа, за исключением случаев, предусмотренных настоящими Правилами;

3) на нестационарных торговых объектах, не предусмотренных проектным решением объекта;

4) на фризах входных групп:

- более одной конструкции при наличии одного входа;

- в виде световых коробов, фоновых конструкций при наличии более одного входа;

5) на объектах культурного наследия, исторических зданиях, на объектах, расположенных в границах исторических территорий города, формирующих переднюю линию застройки улиц:

- фоновых конструкций, световых коробов, динамических конструкций;

- выше установленных пределов, за исключением конструкций, являющихся первоначальным композиционным элементом архитектурного решения фасадов;

- высотой более 0,5 м.;

- в контрастном и насыщенном цветовом решении, не сочетающимся с архитектурным фоном;

- с использованием мерцающего света;

б) на административно – офисных, торговых, культурно – развлекательных, спортивных объектах, имеющих общую площадь более 400 кв.м., не предусмотренных дизайн – проектом комплексного размещения информационных конструкций фасадов здания целиком;

7) на территории индивидуальных или многоквартирных жилых домов в виде отдельно стоящих конструкций;

8) закрывающих и перекрывающих проемы, остекление витрин, окон, арок, архитектурные детали и декоративно – художественное оформление на зданиях, за исключением случаев, предусмотренных настоящими Правилами;

9) без учета архитектурных особенностей фасада;

10) на эркерах, колоннах, пилястрах, балконах, перилах;

11) на расстоянии ближе, чем 2,0 м. от мемориальных досок;

12) перекрывающих адресную атрибутику (указатели наименований улиц и номеров домов);

13) на глухих торцах зданий;

14) со сменной информацией, за исключением вывесок в виде модульных конструкций, а также конструкций в виде стел на автозаправочных станциях, щитовых, витринных, вертикальных консольных и малых консольных для организаций, осуществляющих банковские операции;

15) содержащих только изображения без текстовой информации;

16) не сочетающихся по цвету с архитектурным фоном фасада;

17) с использованием открытого способа подсветки;

18) дублирующих информацию с использованием одного вида информационной конструкции, за исключением:

- информации, выполненной в соответствии с соблюдением требований законодательства о государственном языке Российской Федерации и государственных языках Республики Саха (Якутия);

- с боковых сторон фризов входных групп.

2.2.87.7. Требования к отдельным видам информационных конструкций.

2.2.87.7.1. Настенная конструкция – информационная конструкция, размещаемая на наружной поверхности стен, фризах зданий, нестационарных торговых объектов над входом или окнами (витринами), между окнами на расстоянии не более 0,2 м от поверхности стены, в виде фоновой или бесфоновой конструкции, светового короба, состоящая из каркаса, информационного поля и элементов крепления либо изображения, непосредственно нанесенного на поверхность стены.

Не допускается размещение настенных конструкций:

- 1) высотой более 2/3 от высоты простенка между окнами этажей здания, нестационарного торгового объекта;
- 2) высотой более 1/2 от высоты простенка между окнами этажей здания, нестационарного торгового объекта при наличии арочных окон;
- 3) высотой более 2/3 от высоты фриза (в том числе встроенно-пристроенных помещений) в виде отдельных букв, обозначений;
- 4) высотой менее высоты фриза на одноэтажных зданиях (в том числе встроенно-пристроенных помещениях), входных группах, нестационарных торговых объектах в виде световых коробов, фоновых конструкций, размещаемых на фризе;
- 5) в длину более 15 м и более 70% от длины фасада;
- 6) при размещении между проемами первого этажа высотой более 0,5 м и длиной более 50% такого проема;
- 7) с применением не идентичных размеров и шрифтов надписей на разных языках;
- 8) выше второго этажа при наличии проемов, при отсутствии сплошного остекления, фриза;
- 9) в количестве более одной конструкции при размещении на сплошном остеклении выше второго этажа;
- 10) в виде фоновых конструкций и световых коробов на главных и боковых фасадах зданий, нестационарных торговых объектов, выходящих на улицу (формирующих переднюю линию застройки этих улиц) в границах исторических территорий, расположенных по главным улицам и общегородским дорогам города с повышенными требованиями к эстетике городской среды;
- 11) в виде фоновых конструкций и световых коробов друг над другом, за исключением случаев, предусмотренных настоящими Правилами;
- 12) в виде фоновых конструкций и световых коробов на фризе, поверхность которого расположена непараллельно стене здания, нестационарного торгового объекта, входной группы;
- 13) с использованием различного цвета фона фоновых конструкций на здании, нестационарном торговом объекте;
- 14) в виде фоновых конструкций и световых коробов при размещении между проемами первого этажа;
- 15) со сменной информацией;
- 16) с изображением, непосредственно нанесенным на поверхность стены на фасадах зданий, предполагающих использование других видов настенных конструкций;
- 17) с использованием динамического способа передачи информации.

2.2.87.7.2. Декоративное панно – информационная конструкция, размещаемая только на фасадах отдельно стоящих объектов торгово-офисного, культурно-развлекательного и спортивного назначения общей площадью более 5000 кв.м для объектов, расположенных на исторической территории города, и более 1500 кв.м – на остальной территории города.

Информационное поле данной конструкции должно быть выполнено на твердой основе, места соединений информационного поля и каркаса должны быть скрыты и иметь декоративно оформленные края (в том числе багет, элементы художественного декора). Декоративное панно может быть скомплектовано из ряда модульных элементов в виде световых коробов, объединенных в единый блок.

Не допускается размещение декоративных панно:

- 1) ниже уровня первого этажа;
- 2) на объектах культурного наследия, исторических зданиях;
- 3) в границах исторических территорий;
- 4) между дверными и оконными проемами, за исключением витрин;
- 5) с использованием баннерной ткани без внутреннего подсвета;
- 6) скомплектованных из ряда модульных элементов в виде световых коробов, объединенных в единый блок, при наличии вертикального кронштейна;
- 7) с использованием различных материалов изготовления информационного поля модульных элементов в одном блоке и на одном здании;
- 8) менее трех модульных элементов в одном блоке;
- 9) более двух блоков на одном здании;
- 10) с использованием динамического способа передачи информации.

2.2.87.7.3. Консольная конструкция - информационная конструкция, устанавливаемая под прямым углом к плоскости фасада здания, нестационарного торгового объекта локализованно, на угловых участках наружной поверхности стены в виде малых или вертикальных конструкций, предусматривающих сменное изображение, скомплектованных из ряда модульных элементов в виде световых коробов, объединенных в единый блок.

Не допускается установка консольных конструкций:

- 1) высотой и длиной более 1,0 м (малые конструкции);
- 2) высотой и длиной более 0,5 м на объектах культурного наследия, исторических зданиях;
- 3) высотой более 6,0 м и менее 2,0 м (вертикальные конструкции);
- 4) на расстоянии более 0,2 м от поверхности фасада;
- 5) на расстоянии ближе 10 м друг от друга;
- 6) на расстоянии более чем на 0,2 м от края фасада и менее 2,5 м от уровня земли до нижнего края конструкции;
- 7) непосредственно над входами в здание;
- 8) вертикальных - на фасадах зданий, выходящих на улицу (формирующих переднюю линию застройки этих улиц) в границах исторических территорий;
- 9) без использования металлодекора на объектах культурного наследия, исторических зданиях;
- 10) вертикальных - на зданиях высотой более пяти этажей;
- 11) с использованием динамического способа передачи информации, за исключением малых консольных конструкций для организаций, осуществляющих банковские операции;

12) вертикальных - на фасадах многоквартирных жилых домов, за исключением встроенно-пристроенных помещений;

13) вертикальных - на объектах культурного наследия, исторических зданиях;

14) с использованием различных материалов изготовления информационного поля модульных элементов и способов подсветки в одном блоке и на одном здании;

15) менее трех модульных элементов в одной конструкции;

16) вертикальных - при наличии декоративного панно, скомпонованного из ряда модульных элементов в виде световых коробов, объединенных в единый блок.

2.2.87.7.4. Крышная конструкция – объемная информационная конструкция в виде световых букв с внутренней подсветкой, размещаемая полностью выше уровня карниза, отделяющего плоскость крыши от стены здания, нестационарного торгового объекта.

Не допускается размещение крышных конструкций:

1) высотой:

- более 0,5 м для одно-, двухэтажных зданий, нестационарных торговых объектов;

- более 1,0 м для трех-, пятиэтажных зданий;

- более 1,5 м для шести-, девятиэтажных зданий;

- более 2,0 м для 10-15-этажных зданий;

- более 3 м - для зданий, имеющих 16 и более этажей;

2) длиной:

- более 1/2 длины прямого завершения фасада, по отношению к которому они размещены;

- более 2/3 длины фрагмента завершения при перепаде высот завершающей части фасада (парапета);

3) на исторических зданиях, за исключением конструкций, являющихся первоначальным композиционным элементом архитектурного решения фасадов;

4) ограничивающих восприятие исторических зданий, культовых объектов, панорам и перспектив города;

5) более одной на здании, нестационарном торговом объекте;

6) при наличии на данном здании установленной в соответствии с разрешением, срок действия которого не истек, рекламной конструкции в виде крышной установки;

7) на встроенно-пристроенных помещениях;

8) со сменной информацией;

9) с использованием динамического способа передачи информации;

2.2.87.7.5. Витринная конструкция – информационная конструкция в виде фоновой конструкции или светового короба, размещаемая на здании, нестационарном торговом объекте с внутренней стороны остекления витрины, оконного проема, состоящая из каркаса, информационного поля с декоративно-оформленными краями, подвесных элементов, занимающая не более 1/4 от площади оконного проема (половины размера остекления витрины по высоте и половины размера остекления витрины по длине).

Не допускается размещение витринных конструкций:

- 1) в оконном проеме площадью менее 2,0 кв.м.;
- 2) на расстоянии от остекления витрины до витринной конструкции менее 0,15 м со стороны помещения;
- 3) без учета членений оконного переплета;
- 4) в виде окраски и покрытия декоративными пленками поверхности остекления витрин;
- 5) путем замены остекления витрин световыми коробами;
- 6) с использованием динамического способа передачи информации.

2.2.87.7.6. Вывеска (учрежденческая доска, режимная табличка, модульная конструкция) – информационная конструкция, предназначенная для доведения до сведения потребителей информации, указание которой является обязательным в соответствии со статьей 9 Федерального закона «О защите прав потребителей», о фирменном наименовании (наименовании) организации, независимо от ее организационно-правовой формы, индивидуального предпринимателя, месте их нахождения (адресе) и режиме работы, размещаемая на здании, нестационарном торговом объекте или ограждении, справа и (или) слева от основного входа либо непосредственно на остеклении входных групп (режимная табличка).

Модульная конструкция – это разновидность вывески, используемая в случае размещения в одном здании нескольких организаций, независимо от их организационно-правовой формы, индивидуальных предпринимателей в виде модулей, объединенных в единый блок, размещаемая на здании или ограждении такого здания.

Информация, размещаемая на режимной табличке, учрежденческой доске, должна доводиться до потребителей на государственных языках Республики Саха (Якутия).

Не допускается размещение вывесок:

- 1) длиной более 0,6 м и высотой более 0,8 м (учрежденческая доска);
- 2) длиной более 0,4 м и высотой более 0,6 м (режимная табличка);
- 3) длиной более 0,3 м и высотой более 0,2 м (режимная табличка, размещаемая на остеклении входных групп методом нанесения трафаретной печати);
- 4) длиной более 0,8 м и высотой более 0,6 м (модульная конструкция);
- 5) длиной более 2/3 от длины простенка, в котором размещается организация (модульная конструкция);
- 6) более двух для одной организации, независимо от ее организационно-правовой формы, одного индивидуального предпринимателя, на одном здании, нестационарном торговом объекте, ограждении;
- 7) отличающихся по размеру, не идентичных по материалу, из которого изготовлена конструкция;
- 8) с использованием в одном блоке модулей различной длины и ширины (модульная конструкция);
- 9) более одной на остеклении входных групп (двери), выполненной методом нанесения трафаретной печати;

- 10) с использованием подсветки, за исключением вывесок на ограждении;
- 11) в виде бесфоновых конструкций;
- 12) с использованием фона различных цветов и различных материалов в изготовлении, способов подсветки модулей (модульная конструкция);
- 13) более двух с одной стороны входа (учрежденческая доска, режимная табличка);
- 14) более одной с одной стороны входа (модульная конструкция);
- 15) за пределами секции ограждения;
- 16) на строительных, прозрачных ограждениях, ограждениях лестниц, балконов, лоджий;
- 17) на ограждающих конструкциях сезонных кафе при стационарных предприятиях общественного питания;
- 18) на ограждениях объектов культурного наследия, исторических зданий, объектов, расположенных в границах исторических территорий, формирующих переднюю линию застройки этих улиц на объектах;
- 19) выше уровня ограждения;
- 20) с использованием динамического способа передачи информации.

2.2.85.7.7. Стела – отдельно стоящая объемно-пространственная, в индивидуальном исполнении информационная конструкция малого (высотой не более 6,0 м) или крупного (более 6,0 м) формата, состоящая из фундамента, каркаса, обшитого материалом нейтральных цветов (серый, бежевый, графит, черный, коричневый и т.п.), содержащего краткую информацию о фирменном наименовании организации, о товарах и услугах (название, логотип).

Не допускается размещение стел:

- 1) за границами земельного участка, принадлежащего собственнику, владельцу, пользователю, на котором располагается здание и место нахождения организации, индивидуального предпринимателя, а также земельного участка, предоставленного для его эксплуатации или организации парковочных мест;
- 2) в случаях, когда отсутствует техническая возможность заглубления фундамента без его декоративного оформления;
- 3) более одной либо при наличии иной отдельно стоящей информационной конструкции в границах одного участка без обоснования проектным решением здания по благоустройству территории, выполненного с учетом действующих строительных, пожарных и санитарных норм и правил;
- 4) ограничивающих восприятие объектов культурного наследия, исторических зданий, культовых объектов, панорам и перспектив города;
- 5) более одной либо при наличии иной отдельно стоящей информационной конструкции в границах земельного участка без дизайн - проекта комплексного решения размещения отдельно стоящих средств наружной информации;
- 6) в границах земельного участка, занимаемого нестационарным торговым объектом, индивидуальным или многоквартирным жилым домом;
- 7) в границах исторических территорий города, за исключением размещения не более одной конструкции на земельных участках крупных торго-

административных зданий, сооружений, а также объектов культурно-развлекательного назначения (театры, музеи, концертные залы, кинотеатры, выставочные залы), спортивных комплексов общей площадью более 5000,0 кв.м;

8) на расстоянии ближе 6,0 м от фундамента конструкции до фундамента здания;

9) на тротуарах и пешеходных дорожках, проездах, местах, предназначенных для парковки и стоянки автомобилей;

10) вместо зеленых насаждений (деревьев, кустарников);

11) имеющих заглубленный фундамент ближе 5,0 м от стволов деревьев;

12) с использованием при изготовлении профнастила, тканых материалов;

13) малого формата с размещением информационных поверхностей со сменным изображением, а также совмещенные с медиа - экранами;

14) с фотоизображением на информационном поле;

15) крупного формата для зданий общей площадью менее 5000,0 кв.м, за исключением автозаправочных станций;

16) с использованием динамического способа передачи информации, за исключением медиа - экрана.

2.2.87.7.8. Щитовая конструкция – отдельно стоящая информационная конструкция с внутренним или внешним подсветом, высотой не более 4,0 м, состоящая из фундамента, каркаса, декоративных элементов, информационного поля на твердой основе площадью не более 6,0 кв.м.

Не допускается размещение щитовых конструкций:

1) за границами земельного участка, принадлежащего собственнику, владельцу, пользователю, на котором располагается здание и место нахождения организации, индивидуального предпринимателя, а также земельного участка, предоставленного для его эксплуатации или организации парковочных мест;

2) в случаях, когда отсутствует техническая возможность заглубления фундамента без его декоративного оформления;

3) более одной либо при наличии иной отдельно стоящей информационной конструкции в границах одного участка без обоснования проектным решением здания по благоустройству территории, выполненного с учетом действующих строительных, пожарных и санитарных норм и правил;

4) ограничивающих восприятие объектов культурного наследия, исторических зданий, культовых объектов, панорам и перспектив города;

5) более одной либо при наличии иной отдельно стоящей информационной конструкции в границах земельного участка без дизайн-проекта комплексного решения размещения отдельно стоящих средств наружной информации;

6) в границах земельного участка, занимаемого нестационарным торговым объектом, индивидуальным или многоквартирным жилым домом;

7) в границах исторических территорий города, за исключением размещения не более одной конструкции на земельных участках крупных торгово-административных зданий, сооружений, а также объектов культурно-

развлекательного назначения (театры, музеи, концертные залы, кинотеатры, выставочные залы), спортивных комплексов общей площадью более 5000,0 кв.м;

8) на расстоянии ближе 6,0 м от фундамента конструкции до фундамента здания;

9) на тротуарах и пешеходных дорожках, проездах, местах, предназначенных для парковки и стоянки автомобилей;

10) вместо зеленых насаждений (деревьев, кустарников);

11) имеющих заглубленный фундамент ближе 5,0 м от стволов деревьев;

12) с использованием при изготовлении профнастила, тканых материалов;

13) без декоративно-художественного оформления информационной конструкции;

14) ближе 6,0 м от границы земельного участка, смежной с красной линией, обозначающей границы территории общего пользования;

15) с использованием динамического способа передачи информации.

2.2.87.7.9. Флаговая композиция – отдельно стоящая информационная конструкция, состоящая из основания, одного или нескольких флаштоков и мягких полотнищ (информационных полей).

Не допускается размещение флаговых композиций:

1) за границами земельного участка, принадлежащего собственнику, владельцу, пользователю, на котором располагается здание и место нахождения организации, индивидуального предпринимателя, а также земельного участка, предоставленного для его эксплуатации или организации парковочных мест;

2) в случаях, когда отсутствует техническая возможность заглубления фундамента без его декоративного оформления;

3) более одной либо при наличии иной отдельно стоящей информационной конструкции в границах одного участка без обоснования проектным решением здания по благоустройству территории, выполненного с учетом действующих строительных, пожарных и санитарных норм и правил;

4) ограничивающих восприятие объектов культурного наследия, исторических зданий, культовых объектов, панорам и перспектив города;

5) более одной либо при наличии иной отдельно стоящей информационной конструкции в границах земельного участка без дизайн-проекта комплексного решения размещения отдельно стоящих средств наружной информации;

6) в границах земельного участка, занимаемого нестационарным торговым объектом, индивидуальным или многоквартирным жилым домом;

7) в границах исторических территорий города, за исключением размещения не более одной конструкции на земельных участках крупных торгово-административных зданий, сооружений, а также объектов культурно-развлекательного назначения (театры, музеи, концертные залы, кинотеатры, выставочные залы), спортивных комплексов общей площадью более 5000,0 кв.м;

8) на расстоянии ближе 6,0 м от фундамента конструкции до фундамента здания;

9) на тротуарах и пешеходных дорожках, проездах, местах, предназначенных для парковки и стоянки автомобилей;

10) вместо зеленых насаждений (деревьев, кустарников);

11) имеющих заглубленный фундамент ближе 5,0 м от стволов деревьев;

12) с габаритами информационного поля, по ширине превышающего расстояние между флагштоками.

2.2.87.7.10. Специализированная конструкция – отдельно стоящая информационная конструкция, предназначенная для оповещения населения о социально значимой информации в области защиты населения и обеспечения безопасности, а также информации о спортивно -, культурно - массовых мероприятиях, состоящая из фундамента, каркаса, обшитого материалом нейтральных цветов, информационного поля в виде электронного экрана, позволяющего демонстрировать видеоизображения, размещаемая на земельных участках крупных торговых и спортивно-, культурно- развлекательных комплексов.

Не допускается размещение специализированных конструкций:

1) за границами земельного участка, принадлежащего собственнику, владельцу, пользователю, на котором располагается здание и место нахождения организации, индивидуального предпринимателя, а также земельного участка, предоставленного для его эксплуатации или организации парковочных мест;

2) в случаях, когда отсутствует техническая возможность заглубления фундамента без его декоративного оформления;

3) более одной либо при наличии иной отдельно стоящей информационной конструкции в границах одного участка без обоснования проектным решением здания по благоустройству территории, выполненного с учетом действующих строительных, пожарных и санитарных норм и правил;

4) ограничивающих восприятие объектов культурного наследия, исторических зданий, культовых объектов, панорам и перспектив города;

5) более одной либо при наличии иной отдельно стоящей информационной конструкции в границах земельного участка без дизайн - проекта комплексного решения размещения отдельно стоящих средств наружной информации;

6) в границах земельного участка, занимаемого нестационарным торговым объектом, индивидуальным или многоквартирным жилым домом;

7) в границах исторических территорий города, за исключением размещения не более одной конструкции на земельных участках крупных торгово-административных зданий, сооружений, а также объектов культурно-развлекательного назначения (театры, музеи, кинотеатры), спортивных комплексов;

8) на расстоянии ближе 6,0 м от фундамента конструкции до фундамента здания;

9) на тротуарах и пешеходных дорожках, проездах, местах, предназначенных для парковки и стоянки автомобилей;

10) вместо зеленых насаждений (деревьев, кустарников);

11) имеющих заглубленный фундамент ближе 5,0 м от стволов деревьев;

12) с использованием при изготовлении профнастила, тканых материалов.

2.2.87.9. Дизайн – проект информационной конструкции подлежит согласованию с Окружной администрацией города Якутска в порядке, установленном Окружной администрацией города Якутска. Предоставление согласования дизайн – проекта Окружной администрацией города Якутска является муниципальной услугой.

Критериями оценки дизайн – проекта размещения информационной конструкции являются:

- обеспечение сохранности внешнего архитектурного облика города;
- соответствие местоположения и эстетических характеристик информационной конструкции (форма, параметры (размеры), пропорции, цвет, масштаб и др.) стилистике объекта, на котором она размещается;
- привязка настенных конструкций к композиционным осям конструктивных элементов фасадов объектов;
- соблюдение единой горизонтальной оси размещения настенных конструкций с иными настенными конструкциями в пределах фасада объекта на уровне линии перекрытий;
- обоснованность использования прозрачной основы для крепления отдельных элементов настенной конструкции (бесфоновые подложки).

Согласование в установленном порядке с Окружной администрацией города Якутска дизайн - проекта размещения конструкции не накладывает обязательств на собственника (правообладателя) объекта, на внешней поверхности которого осуществляется размещение указанной конструкции, по ее размещению.

Средства городской информации

2.2.88. На территории города допускаются следующие виды средств городской информации:

- указатели наименований улиц, площадей, переулков, проспектов, шоссе, набережных, скверов, аллей, линий, мостов, километровых участков автодорог и трасс федерального значения, указатели номеров домов (далее – указатели наименований и номеров);
- указатели территориального деления города, указатели границ округов, микрорайонов, сел, наслегов города, указатели картографической информации, указатели туристской навигации, указатели маршрутов (схемы) движения и расписания городского пассажирского транспорта (далее - городские указатели);
- указатели местоположения органов государственной власти Российской Федерации и Республики Саха (Якутия), федеральных государственных предприятий и учреждений, государственных предприятий и учреждений Республики Саха (Якутия);
- указатели местоположения органов местного самоуправления, муниципальных учреждений и предприятий города, открытых акционерных обществ с участием города;

- праздничное оформление города. Праздничное оформление – вид объектов городской информации, производимый по тематическим планам, утвержденным Окружной администрацией города Якутска.

Указатели наименований и номеров, указатели городские указатели, праздничное оформление, указатели местоположения органов местного самоуправления, муниципальных учреждений и предприятий города, открытых акционерных обществ с участием города размещаются за счет средств бюджета города. Праздничное оформление может осуществляться также за счет средств владельца средства наружной рекламы, наружной информации или городской информации. Финансирование размещения указателей местоположения органов государственной власти Российской Федерации, федеральных государственных предприятий и учреждений, указателей местоположения органов государственной власти Республики Саха (Якутия), государственных предприятий и учреждений Республики Саха (Якутия) осуществляется в соответствии с законодательством Российской Федерации и Республики Саха (Якутия).

Оформление разрешительной документации на установку и эксплуатацию средств городской информации не требуется.

Для отдельных видов указателей Окружной администрацией города Якутска могут быть установлены типовые формы, а также принципы их размещения.».

2. Утвердить варианты размещения средств наружной информации на фасаде здания согласно приложению к настоящему нормативному правовому акту.

3. Средства наружной информации, средства городской информации, подлежат приведению в соответствие с настоящим нормативным правовым актом в срок до 01 сентября 2015 года.

4. Настоящий нормативный правовой акт вступает в силу со дня его официального опубликования.

И.о. главы
городского округа «город Якутск»



И.Г. Никифоров

г. Якутск, 03 сентября 2014 г.
№204- НПА

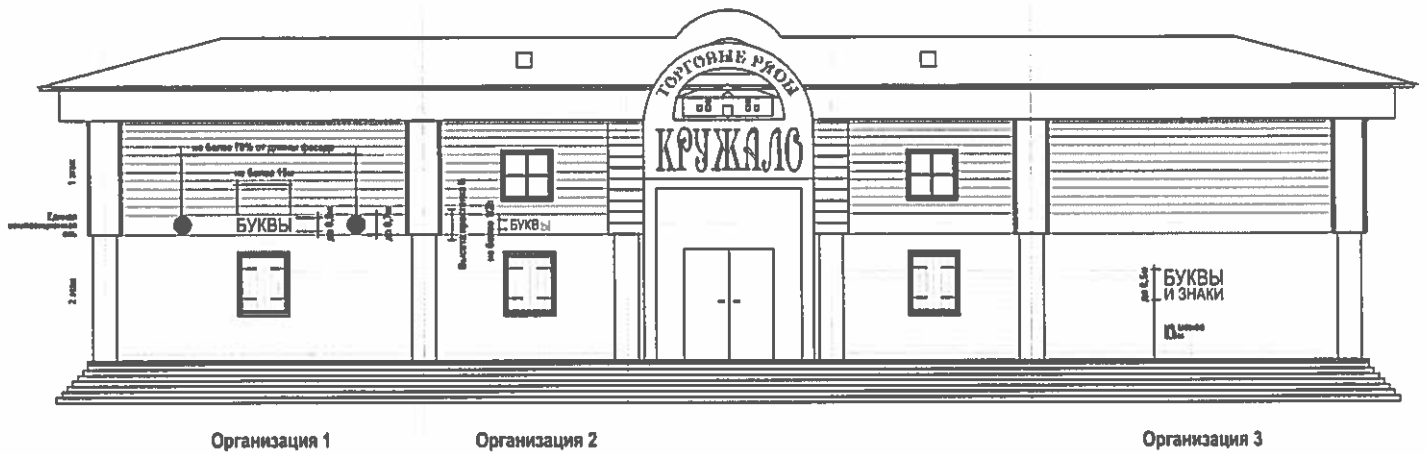
Приложение №1
к нормативному правовому акту
Якутской городской Думы
от 3 сентября 2014 года №204-НПА

Приложение №8
к Правилам благоустройства
городского округа «город Якутск»

**ВАРИАНТЫ РАЗМЕЩЕНИЯ
объектов наружной информации
на фасаде здания**

Размещение настенных конструкций

Принцип и варианты размещения Объекты культурного наследия и исторические здания



Жилые здания и объекты нежилого назначения



Не допускается размещение настенных конструкций
 Объекты культурного наследия и исторические здания



Жилые здания и встроенно-пристроенные объекты



Элементы конструкции,
 выступающие за пределы фриз

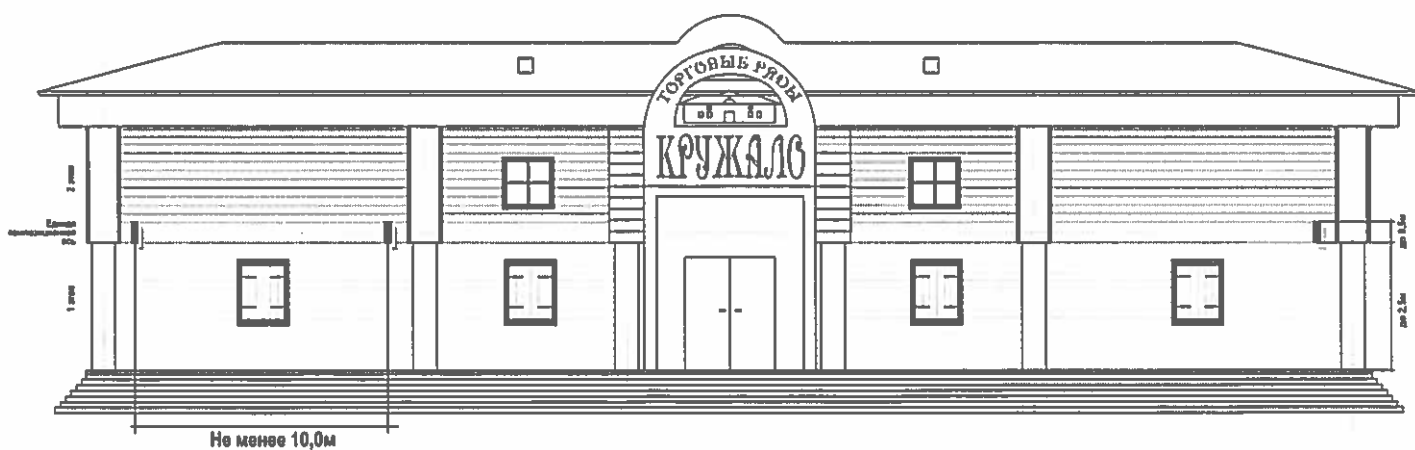
Разнобаритные конструкции
 в виде коробов и фоновых конструкций,
 расположенных в пределах фриз

Размещение консольных конструкций

Принцип размещения и допустимые габариты Объекты нежилого назначения

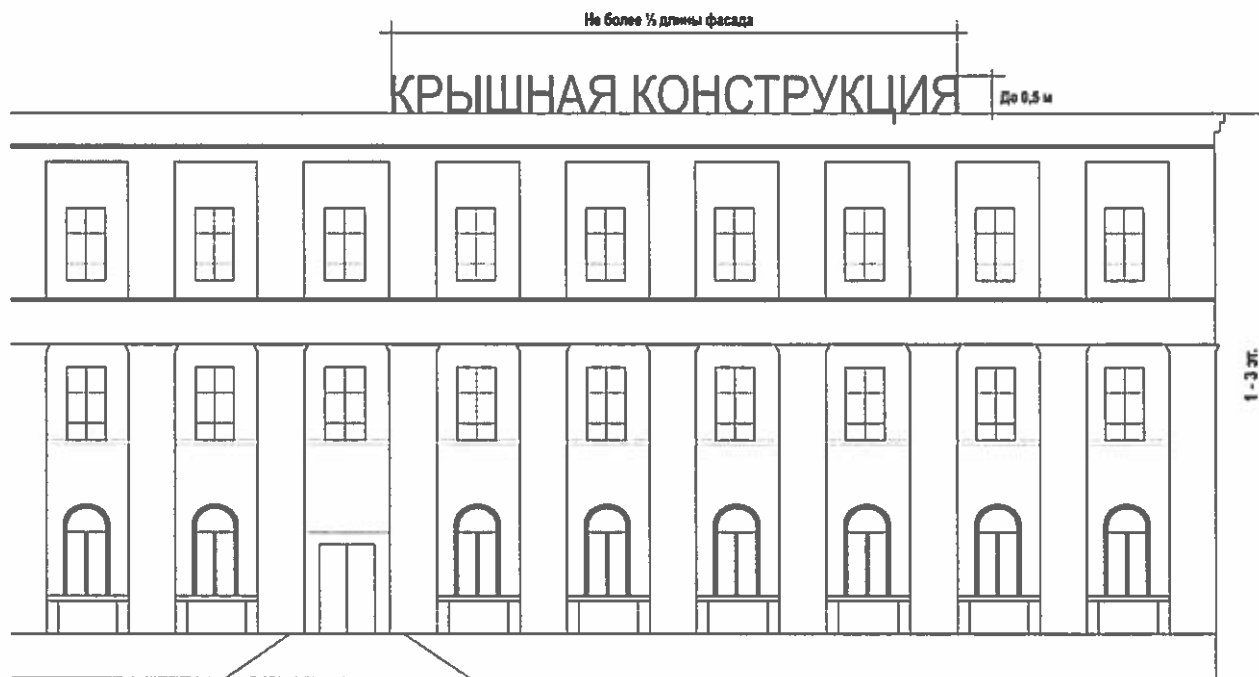


Объекты культурного наследия и исторические здания



Размещение крышных конструкций

Принцип размещения и допустимые габариты Объекты нежилого назначения



10-15 этаж. Не более 1/2 длины фасада. Высота конструкции до 2 м.

16 этаж. Высота конструкции до 3 м.

Не допускается размещение крышных конструкций
Объекты культурного наследия и исторические здания

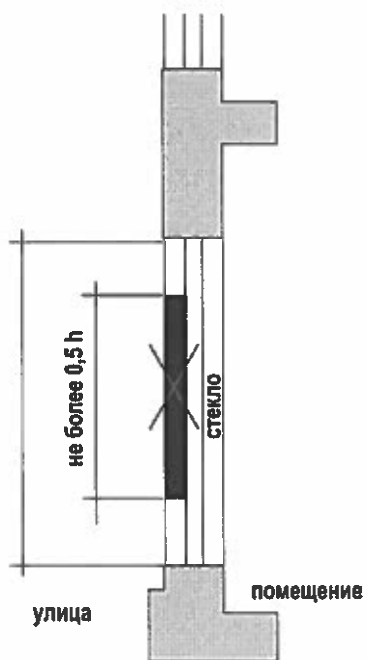
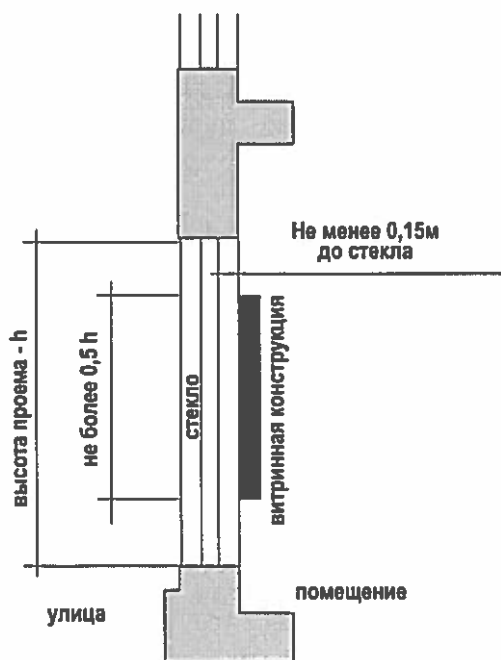
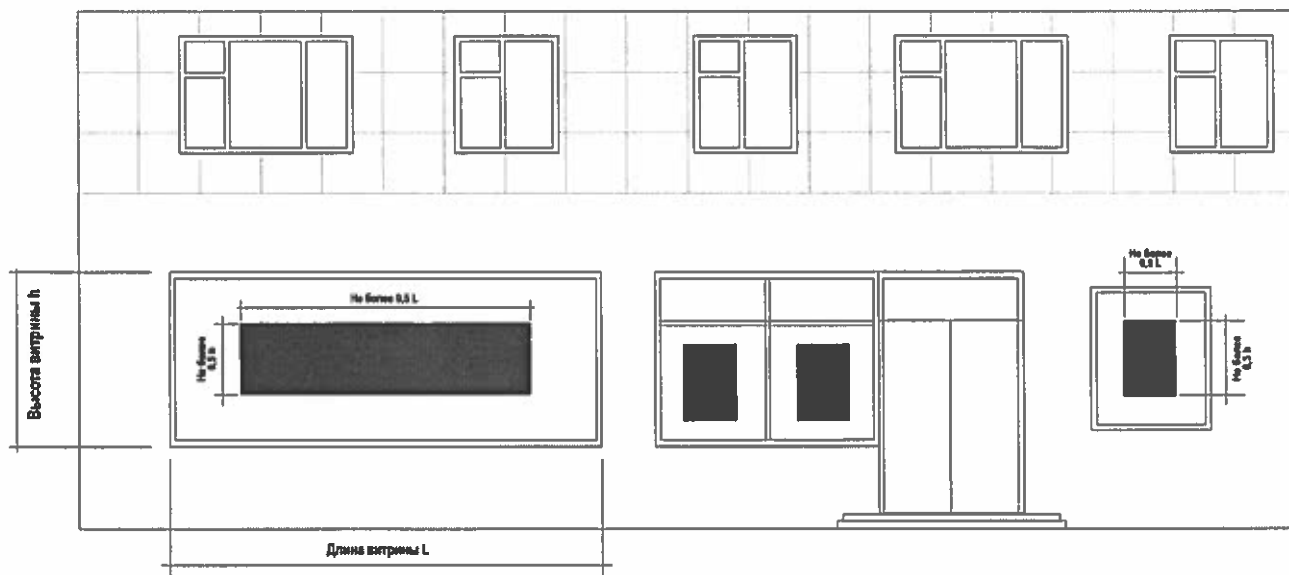


Жилые здания



Витринные конструкции

Принцип размещения и допустимые габариты



Размещение информационных конструкций на жилых зданиях

Допускается



Тип 1 - настенная конструкция

1.1. Фоновая конструкция

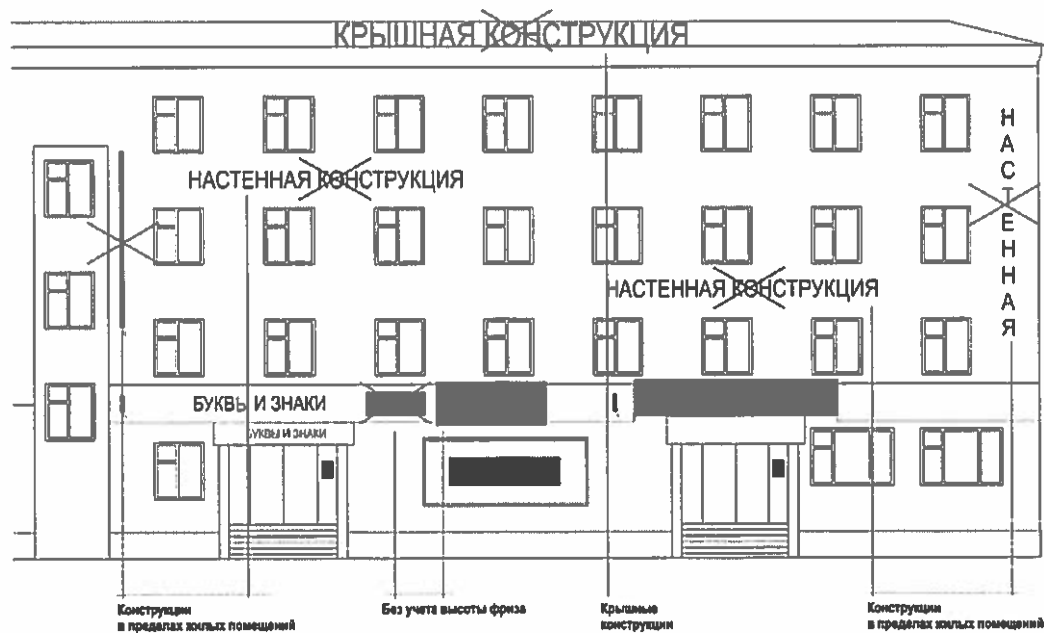
1.2. Бесфоновая конструкция

1.3. Конструкция в виде световых коробов

Тип 2 - консольная конструкция

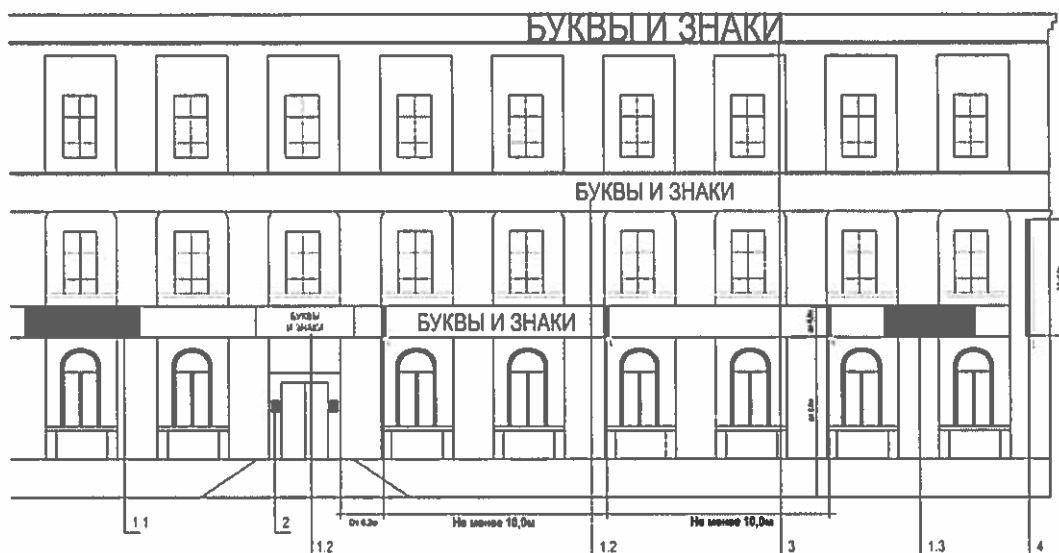
Тип 3 - витринная конструкция

Не допускается



Размещение информационных конструкций на зданиях нежилого назначения

Допускается



Тип 1 - настенная конструкция

1.1. Фоновая конструкция

1.2. Бесфоновая конструкция

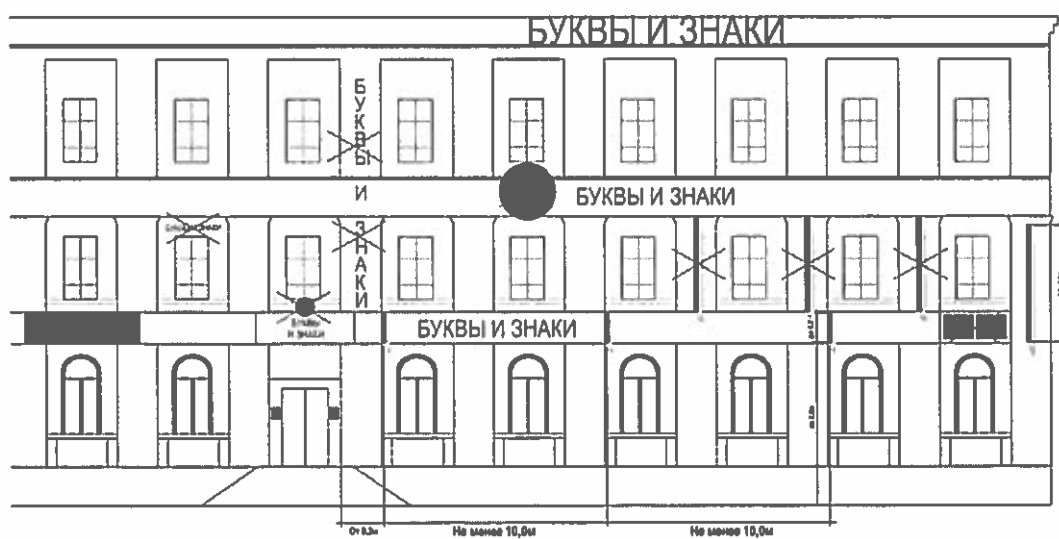
1.3. Конструкция в виде световых коробов

Тип 2 - вывеска

Тип 3 - крышная установка

Тип 4 - консольная конструкция

Не допускается



Размещение информационных конструкций на на объектах культурного наследия и исторических зданиях

Допускается



Тип 1 - настенная конструкция

1.1. Фоновая конструкция

1.2. Бесфоновая конструкция

1.3. Конструкция в виде световых коробов

Тип 2 - вывеска

Тип 3 - консольная конструкция

Не допускается

